
CSQ – CYBERINTIMIDATION DANS LE

MILIEU DE L'ÉDUCATION

RAPPORT FINAL

FÉVRIER 2011

↳ de la vie aux idées

↳ C R O P ↳

TABLE DES MATIÈRES

CONTEXTE ET OBJECTIFS	3
MÉTHODOLOGIE	5
PROFIL DES RÉPONDANTS	10
FAITS SAILLANTS	18
RÉSULTATS DÉTAILLÉS	24
INCIDENCE ET CARACTÉRISTIQUES DE LA CYBERINTIMIDATION	25
PERCEPTION DE L'INCIDENCE DE LA CYBERINTIMIDATION DANS LE MILIEU DE TRAVAIL	35
ATTITUDES ET PERCEPTIONS À L'ÉGARD DE LA CYBERINTIMIDATION	46
ANNEXES	53

CONTEXTE ET OBJECTIFS

RAPPORT PRÉPARÉ POUR LA CSQ – CYBERINTIMIDATION DANS LE MILIEU DE
L'ÉDUCATION

de la vie aux idées

Contexte et objectifs

La CSQ a mandaté CROP afin de réaliser une étude auprès de ses membres.

L'étude vise à évaluer le phénomène de la cyberintimidation dans le milieu scolaire québécois. De façon plus spécifique, le sondage répond aux objectifs suivants :

- *mesurer l'incidence de la cyberintimidation;*
- *connaître les formes et les contenus de la cyberintimidation;*
- *identifier les auteurs de cyberintimidation;*
- *identifier les attitudes et perceptions à l'égard de la cyberintimidation.*

MÉTHODOLOGIE

RAPPORT PRÉPARÉ POUR LA CSQ – CYBERINTIMIDATION DANS LE MILIEU DE
L'ÉDUCATION

de la vie aux idées

Méthodologie

Population à l'étude

La présente étude a été réalisée auprès des membres de la CSQ œuvrant dans le milieu scolaire québécois. L'échantillon des membres a été prélevé par le centre informatique de la CSQ selon un plan présentant neuf catégories professionnelles.

- Enseignants préscolaire/primaire.
- Enseignants secondaire/éducation aux adultes/formation professionnelle.
- Professionnels en commission scolaire (CS).
- Employés de soutien en commission scolaire (CS).
- Établissements privés.
- Enseignants pour élèves handicapés ou en difficulté d'adaptation ou d'apprentissage (EHDAA).
- Enseignants CÉGEP.
- Professionnels CÉGEP.
- Employés de soutien CÉGEP.

Questionnaire

Le questionnaire a été élaboré par CROP en collaboration avec la CSQ.

Un prétest a été effectué afin de s'assurer de la conformité du questionnaire avec les objectifs du mandat et du niveau de compréhension des répondants.

Méthodologie

Collecte de données

La collecte des données a été effectuée par mode téléphonique, du 10 au 20 février 2011. Au total, 1214 entrevues ont été complétées auprès des membres.

Le plan d'échantillonnage s'établit comme suit :

CATÉGORIES PROFESSIONNELLES	TAILLE D'ÉCHANTILLON	MARGE D'ERREUR
Enseignants préscolaire/primaire	n= 254	6,2 %
Enseignants secondaire/éducation aux adultes/formation professionnelle	n=256	6,1 %
Professionnels en commission scolaire (CS)	n=103	9,7 %
Employés de soutien en commission scolaire (CS)	n=100	9,9 %
Établissements privés	n=101	9,8 %
Enseignants pour élèves handicapés ou en difficulté d'adaptation ou d'apprentissage (EHDAA)	n=101	9,8 %
Enseignants CÉGEP	n=100	9,9 %
Professionnels CÉGEP	n=100	9,9 %
Employés de soutien CÉGEP	n=99	9,9 %

La marge d'erreur maximale associée à un échantillon de cette taille (n=1 214) est de 2,8 % (soit 19 fois sur 20).

Rappelons que la marge d'erreur augmente lorsque les résultats portent sur des sous-groupes de l'échantillon.

Méthodologie (suite)

Analyse des données

Le traitement statistique des données a été effectué à l'aide du logiciel STAT XP afin de produire des tableaux croisés qui permettraient une analyse détaillée des résultats.

Le total de certains résultats n'égale pas toujours 100 % puisque les calculs sont basés sur des pourcentages arrondis.

Le total des résultats peut parfois excéder 100 % lorsqu'une question permet des réponses multiples.

La mention « NSP », qui apparaît dans le rapport, signifie « Ne sait pas ».

Lorsque pertinentes, des différences significatives* sont indiquées par le symbole suivant : 

*Ce symbole indique une « sur- ou une sous-représentation » lorsqu'un sous-groupe de répondants est proportionnellement plus ou moins nombreux que le reste de la population à afficher une certaine attitude, et ce, de façon statistiquement significative.

Méthodologie (suite)

Comment lire les résultats

Nous indiquerons en **bleu**  les groupes sur-représentés de manière significative à l'intérieur d'une même bannière.

<u>Total des répondants</u>	
Comportement A	58 %
	<u>Hommes : 62 %</u>

L'exemple ci-haut montre que le groupe des hommes tend à être proportionnellement plus nombreux que le reste de la population à afficher le comportement A, et ce, de manière statistiquement significative.

PROFIL DES RÉPONDANTS

RAPPORT PRÉPARÉ POUR LA CSQ – CYBERINTIMIDATION DANS LE MILIEU DE
L'ÉDUCATION

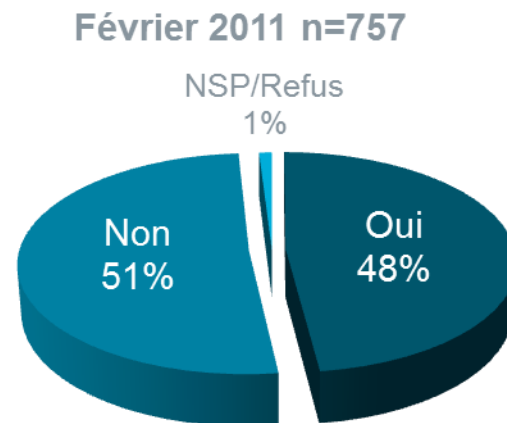
de la vie aux idées

Profil des répondants – Secteur d’activité des membres

	FÉVRIER 2011 TOTAL DES MEMBRES	MARS 2008 TOTAL DES MEMBRES
n=	1 214	1 200
Enseignants préscolaire/primaire	21 %	27 %
Enseignants secondaire/éducation aux adultes/formation professionnelle	21 %	28 %
Professionnels en commission scolaire (CS)	8 %	6 %
Employés de soutien en commission scolaire (CS)	8 %	24 %
Établissements privés	8 %	2 %
Enseignants pour élèves handicapés ou en difficulté d’adaptation ou d’apprentissage (EHDA)	8 %	7 %
Enseignants CÉGEP	8 %	2 %
Professionnels CÉGEP	8 %	1 %
Employés de soutien CÉGEP	8 %	3 %

Profil des répondants – Cas EHDAA

	FÉVRIER 2011 TOTAL DES MEMBRES
n=	1 214
Oui	62 %
Non	18 %
N'est pas titulaire d'une classe	19 %
NSP/Refus	1 %



Q0. Au sein de votre classe, avez-vous des élèves handicapés ou en difficulté d'adaptation ou d'apprentissage (EHDAA)?

Q0B. Est-ce que le nombre de cas d'élèves handicapés ou en difficulté d'adaptation ou d'apprentissage (EHDAA) au sein de votre classe est supérieur à 10 %?

Profil des répondants – Milieu scolaire (selon l'évaluation des membres)

	FÉVRIER 2011 TOTAL DES MEMBRES	MARS 2008 TOTAL DES MEMBRES
n=	1 214	1 200
Favorisé	52 %	49 %
Très favorisé	9 %	5 %
Assez favorisé	43 %	44 %
Défavorisé	35 %	40 %
Assez défavorisé	27 %	29 %
Très défavorisé	8 %	11 %
Ni favorisé, ni défavorisé	10 %	9 %
NSP/Refus	3 %	2 %

Q21. Diriez-vous que les élèves qui fréquentent votre établissement d'enseignement proviennent d'un milieu...

Profil des répondants – Ancienneté

	FÉVRIER 2011 TOTAL DES MEMBRES	MARS 2008 TOTAL DES MEMBRES
n=	1 214	1 200
5 ans ou moins	17 %	18 %
6 à 15 ans	38 %	42 %
16 à 25 ans	28 %	23 %
26 ans ou plus	16 %	16 %

Q20. Depuis combien d'années travaillez-vous dans le réseau de l'enseignement?

Profil des répondants – Lieu de résidence

	FÉVRIER 2011 TOTAL DES MEMBRES	MARS 2008 TOTAL DES MEMBRES
n=	1 214	1 200
Région de Montréal (codes régionaux 514 et 450)	44 %	44 %
Région de Québec (code régional 418)	34 %	33 %
Reste du Québec (code régional 819)	22 %	23 %

Profil des répondants – Âge

	FÉVRIER 2011 TOTAL DES MEMBRES	MARS 2008 TOTAL DES MEMBRES
n=	1 214	1 200
18 à 24 ans	2 %	4 %
25 à 29 ans	7 %	11 %
30 à 34 ans	14 %	16 %
35 à 44 ans	27 %	26 %
45 à 54 ans	33 %	29 %
55 ans et plus	17 %	15 %

Q19. Dans quel groupe d'âge vous situez-vous?

Profil des répondants – Sexe

	FÉVRIER 2011 TOTAL DES MEMBRES	MARS 2008 TOTAL DES MEMBRES
n=	1 214	1 200
Homme	28 %	26 %
Femme	72 %	74 %

FAITS SAILLANTS

RAPPORT PRÉPARÉ POUR LA CSQ – CYBERINTIMIDATION DANS LE MILIEU DE
L'ÉDUCATION

de la vie aux idées

Faits saillants

Incidence et caractéristiques de la cyberintimidation

Tout comme en 2008, on observe que **peu de membres** de la CSQ (5 %) ont été victimes de cyberintimidation depuis le début de leur carrière.

- Les enseignants en établissements privés et ceux du niveau CÉGEP semblent avoir été davantage la cible de cyberintimidation (10 %).

En moyenne, les victimes ont vécu **trois incidents** distincts de cyberintimidation en 2011; ce qui était le cas aussi en 2008.

La majorité des victimes (60 %) indiquent avoir été victimes de cyberintimidation par le biais du **courriel**. Les **réseaux sociaux** semblent aussi avoir été des moyens privilégiés par les auteurs de cyberintimidation à en juger par une hausse significative de leur utilisation (27 % en 2011 et 3 % en 2008).

Enfin, il convient de noter les **sites de clavardage** ont été moins utilisés pour la cyberintimidation en 2011 (9 %) qu'en 2008 (20 %).

Près de six victimes sur dix en 2011 (56 %) ont été **ciblées directement**. Globalement, les victimes affirment;

- qu'il s'agissait de propos diffamatoires (42 %);
- que les commentaires portaient sur leur travail (35 %);
- que les insultes reçues portaient sur leur apparence (18 %).

Faits saillants

L'auteur ou les auteurs de cyberintimidation sont, en plus grande proportion, connus des victimes en 2011 (78 % vs 57 % en 2008). **Les élèves** sont majoritairement les auteurs de cyberintimidation.

- un élève (2011 : 69 % / 2008 : 41 %);
- groupe d'élèves (2011 : 65 % / 2008 : 4 %).

Lorsqu'il s'agit d'un individu ayant agi seul, les données recueillies indiquent que **l'auteur est de sexe masculin dans 73 % des cas**. Lorsque la cyberintimidation est réalisée par un groupe d'individus, autant les hommes que les femmes y sont impliqués.

Perception de l'incidence de la cyberintimidation dans le milieu de travail

Les membres de la CSQ se disent avoir connaissance d'incidents de cyberintimidation dans leur milieu de travail et que le phénomène semble surtout toucher les **élèves** (81 % et les **enseignants** (44 %).

On note que 40 % des membres en 2011 (2008 : 27 %) affirment connaître au moins une personne ayant été la cible de cyberintimidation;

- les enseignants de niveau secondaire (51 %), de même que les membres travaillant en institutions privées (55 %) affirment, en plus grande proportion connaître une personne de leur milieu de travail ayant été victime de cyberintimidation.
- les membres enseignants aux EHDA (52 %) ainsi que ceux travaillant dans un milieu défavorisé (46 %) tendent davantage à connaître quelqu'un qui a été victime de cyberintimidation.

Faits saillants

- les femmes semblent être plus souvent visées par la cyberintimidation que les hommes, et ce, qu'il s'agisse d'une victime seule (69 %) ou d'un groupe de victimes (72 %).

Selon les individus connaissant des victimes de cyberintimidation, ceux-ci auraient été la cible d'insultes ou d'attaques en ligne à environ **quatre occasions** différentes en 2011 comparativement à trois en 2008.

La cyberintimidation prend le plus souvent la forme de...

- propos diffamatoires (37 %);
- de commentaires déplaisants sur l'apparence (35 %).

Dans la même veine d'idées, on observe ces tendances en plus grande proportion:

- des **insultes à caractère sexuel** semblent plus manifestes en milieu de travail qualifié de «défavorisé»
- Les professionnels au niveau du CÉGEP semblent davantage victimes de **menaces de dommages corporels** et de **commentaires déplaisants liés à leur travail**.

Dans une grande proportion (79 %), les victimes **connaîtraient** l'auteur ou les auteurs de cyberintimidation à leur égard. Il s'agirait surtout d'élèves(88 %).

- les **hommes** (52 %) seraient majoritairement auteurs de cyberintimidation dans les cas où celle-ci est produite par un seul individu alors que les **femmes** (54 %) auraient tendance à être auteures dans les cas de cyberintimidation exercé par un groupe d'individus.

Faits saillants

Attitudes et perceptions à l'égard de la cyberintimidation

Les membres sondés se montrent **préoccupés** par le phénomène de la cyberintimidation et souhaitent un engagement plus soutenu de la part de leur établissement d'enseignement :

- la quasi-totalité (98 %) d'entre eux croit que les établissements ont un rôle d'éducation à jouer afin de sensibiliser les jeunes et les adultes sur cette problématique;
- les établissements devraient inscrire dans le code de conduite des élèves ou des étudiants des éléments sur la cyberintimidation (97 %);
- 74 % des membres interrogés croient que les établissements sont démunis face à un phénomène comme la cyberintimidation.

Près du quart de membres de la CSQ (23 %) affirment que le **plan d'action du ministère** pour contrer la violence a été mis en place au sein de leur lieu de travail¹. Près de la moitié de ces membres (49 %) mentionnent qu'à la suite de la mise en place du plan d'action, le phénomène de violence est demeuré stable.

De façon générale, le phénomène de violence dans le milieu de l'éducation a globalement augmenté (47 %) ou est resté stable (42 %)

¹ À ce propos, 40 % des répondants n'ont pas été en mesure de dire si le plan d'action avait été mis en place dans leur milieu de travail.

Faits saillants

Les résultats de l'enquête démontrent aussi que la plupart des établissements d'enseignement ont encore fort à faire pour réagir à ce phénomène : 18 % des répondants en 2011 indiquent que leur établissement d'enseignement **a des règles formelles qui sont comprises et qui sont bien appliquées.**

- plus du tiers (36 %) des membres indiquent **qu'il existe des règles concernant la cyberintimidation au sein de leur établissement d'enseignement, mais que peu de gens en sont informés.** Les employés de soutien des CS (48 %) sont plus enclins à mentionner cette lacune de transmission de l'information;
- les membres travaillant en établissements privés (34 %) sont plus susceptibles d'indiquer que dans leur milieu de travail, il existe des règles formelles qui sont comprises et qui sont bien appliquées;
- les professionnels du CÉGEP affirment dans une plus large proportion (32 %) qu'il n'y a aucune règle concernant la cyberintimidation dans leur milieu.

La très grande majorité (94 %) des membres de la CSQ sondés croient que les conséquences de la cyberintimidation pour la victime sont graves.

RÉSULTATS DÉTAILLÉS

RAPPORT PRÉPARÉ POUR LA CSQ – CYBERINTIMIDATION DANS LE MILIEU DE
L'ÉDUCATION

de la vie aux idées

INCIDENCE ET CARACTÉRISTIQUES DE LA CYBERINTIMIDATION

RAPPORT PRÉPARÉ POUR LA CSQ – CYBERINTIMIDATION DANS LE MILIEU DE
L'ÉDUCATION

 de la vie aux idées

Victimes de cyberintimidation

	FÉVRIER 2011 TOTAL DES MEMBRES	MARS 2008 TOTAL DES MEMBRES
n=	1 214	1 200
Oui	5 %	5 %
Non	95 %	95 %

2011 : OUI

Enseignants au privé : 10 %

Enseignants CÉGEP : 10 %

Q1. Au cours des douze derniers mois, avez-vous été victime de l'une ou l'autre de ces formes de cyberintimidation?

Q2. Depuis le début de votre carrière dans le milieu de l'éducation, avez-vous déjà été victime de cyberintimidation?

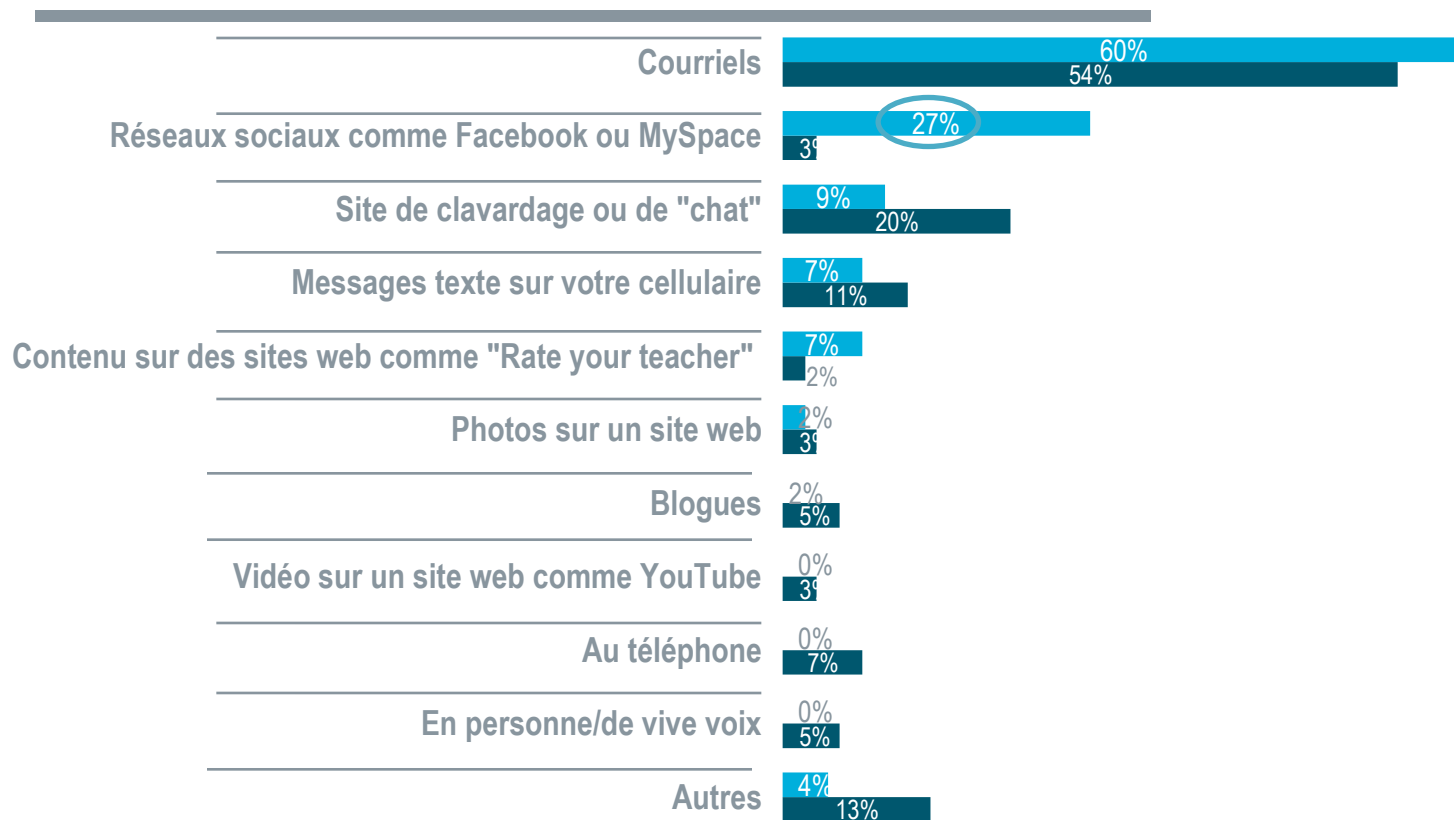
Victimes de cyberintimidation – Nombre d'incidents

	FÉVRIER 2011	MARS 2008
n=	55	64
1	40 %	51 %
2 à 3	31 %	26 %
4 à 9	15 %	11 %
10 et plus	11 %	8 %
NSP/refus	4 %	3 %
Moyenne d'incidents	3	3

Q1. Au cours des douze derniers mois, avez-vous été victime de l'une ou l'autre de ces formes de cyberintimidation?

Q2. Depuis le début de votre carrière dans le milieu de l'éducation, avez-vous déjà été victime de cyberintimidation?

Formes de cyberintimidation



■ Février 2011, total des membres ayant été victimes n=55 ■ Mars 2008, total des membres ayant été victimes n=64

Q4. Sous quelle(s) forme(s) s'est produite la cyberintimidation (la plus récente)?

Plusieurs mentions possibles

Victimes de cyberintimidation par l'intermédiaire de réseaux sociaux

	FÉVRIER 2011
n=	15
Oui	53 %
Non	13 %
NSP/Refus	33 %

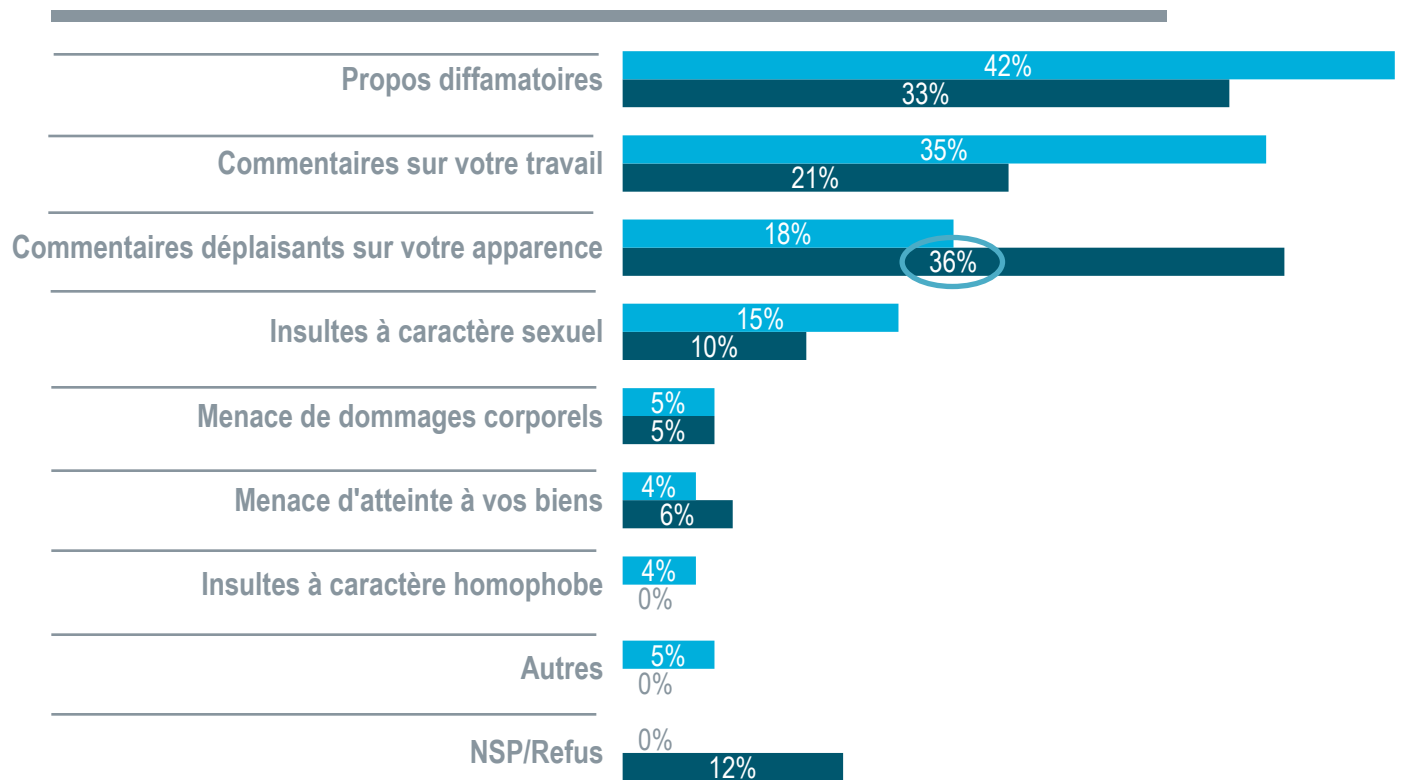
Q4B. Lors de cette cyberintimidation, est-ce que les paramètres de sécurité et de confidentialité de votre compte Facebook ou MySpace étaient activés? (Cette question n'était pas posée en 2008)

Victimes de cyberintimidation directe ou indirecte

	FÉVRIER 2011	MARS 2008
n=	55	64
Directement	56 %	57 %
Indirectement	42 %	40 %
NSP/Refus	2 %	3 %

Q5. Est-ce que le message ou les images vous ont été envoyés directement ou avez-vous su par d'autres que des propos ou des images diffamatoires circulaient à votre sujet?

Contenus de la cyberintimidation



■ Février 2011, total des membres ayant été victimes n=55

■ Mars 2008, total des membres ayant été victimes n=64

Q6. Quel était le contenu des messages ou des informations véhiculées?

Plusieurs mentions possibles

Auteur(s) de cyberintimidation

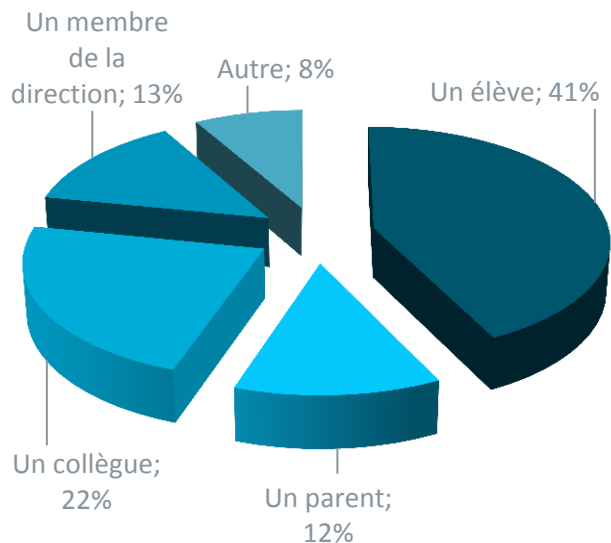
	FÉVRIER 2011	MARS 2008
n=	55	64
Oui – une seule personne	47 %	*
Oui – plus d'une personne	31 %	*
Oui (TOTAL)	78 %	57 %
Non	22 %	42 %
NSP/ Refus	0 %	1 %

Q7. Connaissez-vous l'auteur de cette cyberintimidation?

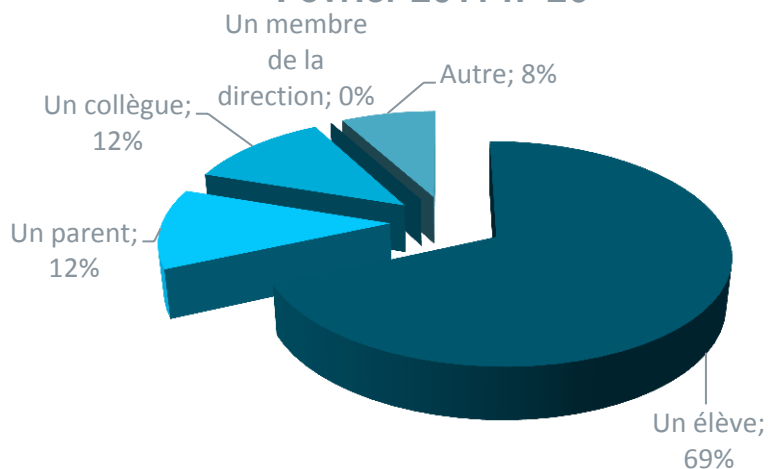
*Cette question n'était pas posée en 2008

Connaît l'auteur de la cyberintimidation

Mars 2008 n=37



Février 2011 n=26



FÉVRIER 2011

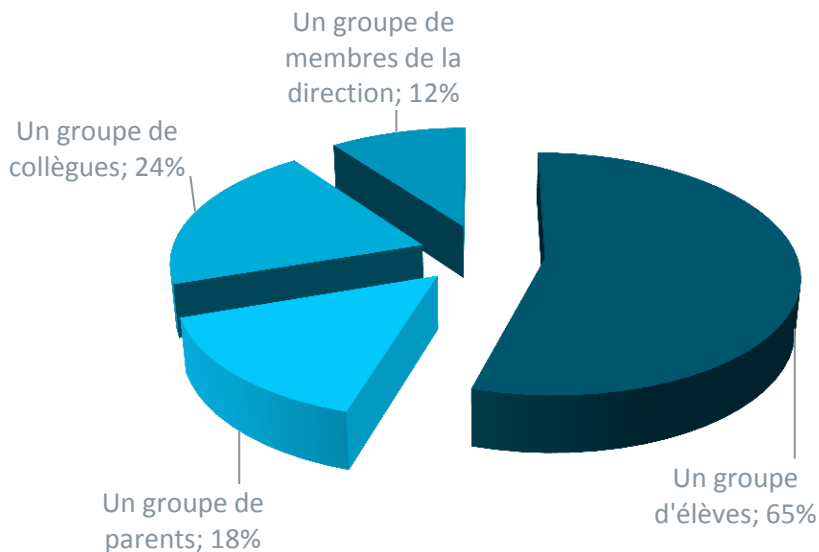
n=	26
Masculin	73 %
Féminin	23 %
NSP/Refus	4 %

Q8A. S'agissait-il...

Q8B. Cette personne était-elle de sexe masculin ou féminin? (Cette question n'était pas posée en 2008)

Connaît les auteurs de la cyberintimidation

Février 2011 n=17



FÉVRIER 2011

n=17

Aucune personne
1 personne
2 à 3 personnes
4 à 9 personnes
10 personnes et plus
NSP/Refus

AUTEURS
MASCULINS

AUTEURS
FÉMININS

Aucune personne	41 %	29 %
1 personne	0 %	6 %
2 à 3 personnes	29 %	29 %
4 à 9 personnes	24 %	12 %
10 personnes et plus	0 %	6 %
NSP/Refus	6 %	18 %
	53 %	53 %

Q8C. S'agissait-il... (cette question n'était pas posée en 2008 sauf pour l'énoncé « un groupe d'élèves » qui totalisait 4 % n=37)
Q8DH-DF. En considérant ce ou ces groupe(s) de personnes, pouvez-vous me dire combien d'entre eux étaient de sexe masculin/féminin? (Cette question n'était pas posée en 2008)

PERCEPTION DE L'INCIDENCE DE LA CYBERINTIMIDATION DANS LE MILIEU DE TRAVAIL

RAPPORT PRÉPARÉ POUR LA CSQ – CYBERINTIMIDATION DANS LE MILIEU DE
L'ÉDUCATION

 de la vie aux idées

Connait une ou des victimes de cyberintimidation

	FÉVRIER 2011 TOTAL DES MEMBRES	MARS 2008 TOTAL DES MEMBRES
n=	1 214	1200
Oui – une seule personne	11 %	10 %
Oui – plus d'une personne	29 %	17 %
Oui (somme de une seule personne et plus d'une personne)	40 %	27 %
Non	58 %	72 %
NSP/ Refus	1 %	1 %

2011 : OUI

Enseignants au privé : 55 %

Enseignants secondaire :
51 %

Enseignants EHDAA : 52 %

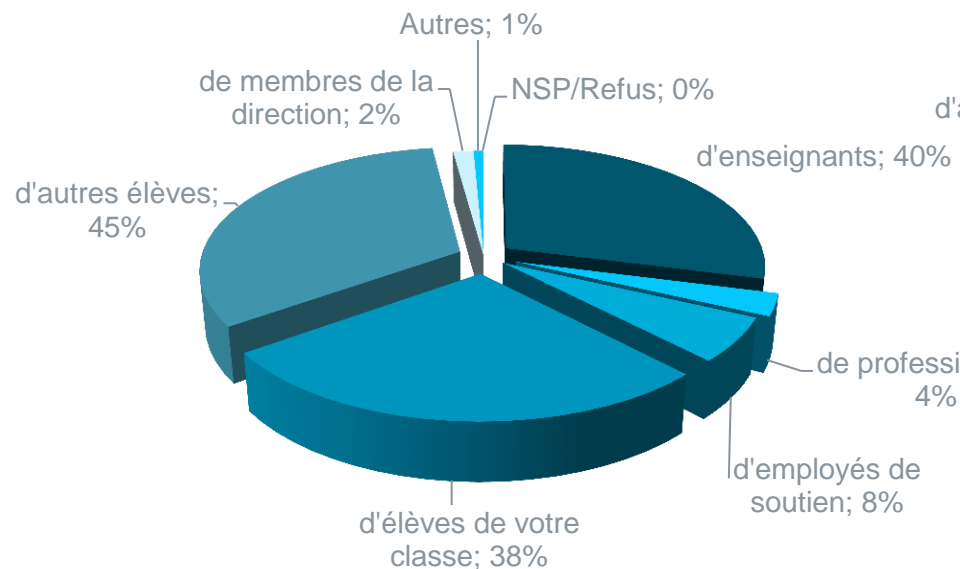
Milieu défavorisé : 46 %

Q9. À part vous-même, connaissez-vous des gens dans votre milieu de travail qui ont été victimes de cyberintimidation? Il peut s'agir d'élèves comme de membres du personnel.

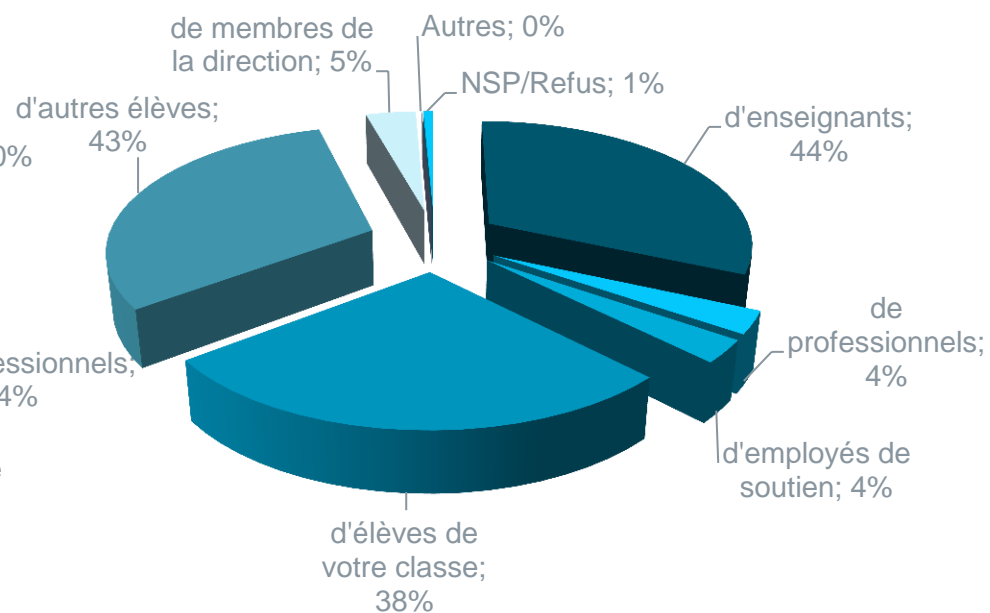
Victimes de cyberintimidation dans l'entourage du répondant

Mars 2008 n=324

Février 2011 n=489



Élèves : 83 %



Élèves : 81 %

Q10. S'agit-il...

Q11. La victime de cette cyberintimidation était-elle...

Sexe de la victime de cyberintimidation dans l'entourage du répondant

FÉVRIER 2011

n=	137
Masculin	31 %
Féminin	69 %

Q11B. Cette personne victime de cyberintimidation était-elle de sexe masculin ou féminin? (Cette question n'était pas posée en 2008)

Sexe des victimes de cyberintimidation dans l'entourage du répondant

FÉVRIER 2011	VICTIMES MASCULINES	VICTIMES FÉMININES
n=352		
Aucune personne	40 %	6 %
1 personne	20 %	17 %
2 à 3 personnes	15 %	33 %
4 à 9 personnes	3 %	19 %
10 personnes et plus	2 %	3 %
NSP/Refus	20 %	22 %
	40 %	72 %

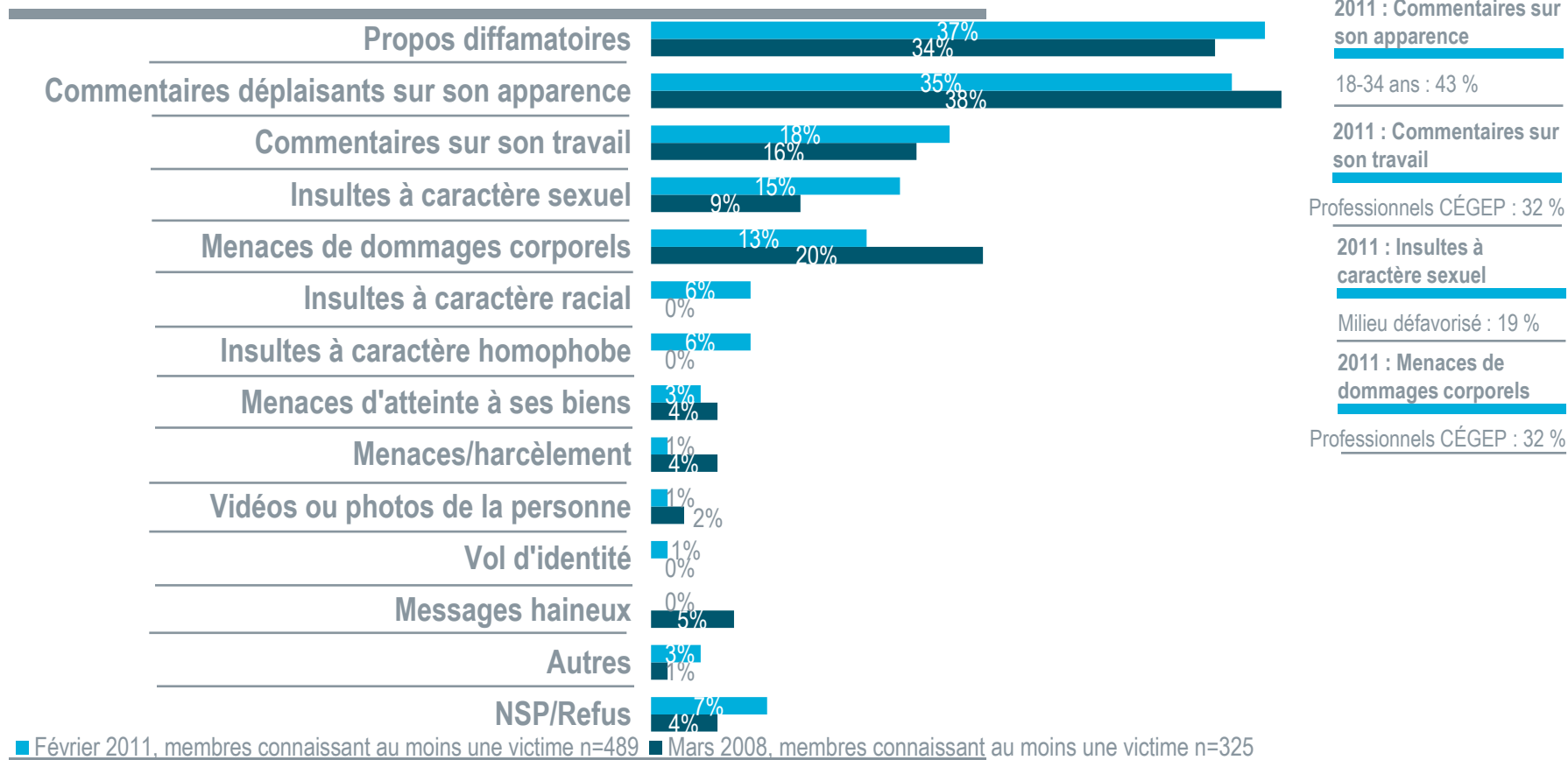
Q10BH-BF. En considérant ce ou ces groupe(s) victimes de cyberintimidation, pouvez-vous me dire combien d'entre eux étaient de sexe masculin/féminin? (Cette question n'était pas posée en 2008)

Victimes de cyberintimidation dans l'entourage du répondant – Nombre d'incidents

	FÉVRIER 2011	MARS 2008
n=	489	324
1 incident	26 %	25 %
2 à 3 incidents	27 %	27 %
4 à 9 incidents	15 %	12 %
10 incidents et plus	8 %	8 %
NSP/refus	25 %	27 %
Moyenne des incidents	4	3

Q12. À combien de reprises environ cette ou ces personnes ont-elles été victimes de cyberintimidation? (nombre d'incidents différents)

Contenus de la cyberintimidation



2011 : Commentaires sur son apparence

18-34 ans : 43 %

2011 : Commentaires sur son travail

Professionnels CÉGEP : 32 %

2011 : Insultes à caractère sexuel

Milieu défavorisé : 19 %

2011 : Menaces de dommages corporels

Professionnels CÉGEP : 32 %

Q13. Quel était le contenu des messages ou des informations véhiculées?

Plusieurs mentions possibles

La victime de cyberintimidation dans l'entourage du répondant connaît l'auteur

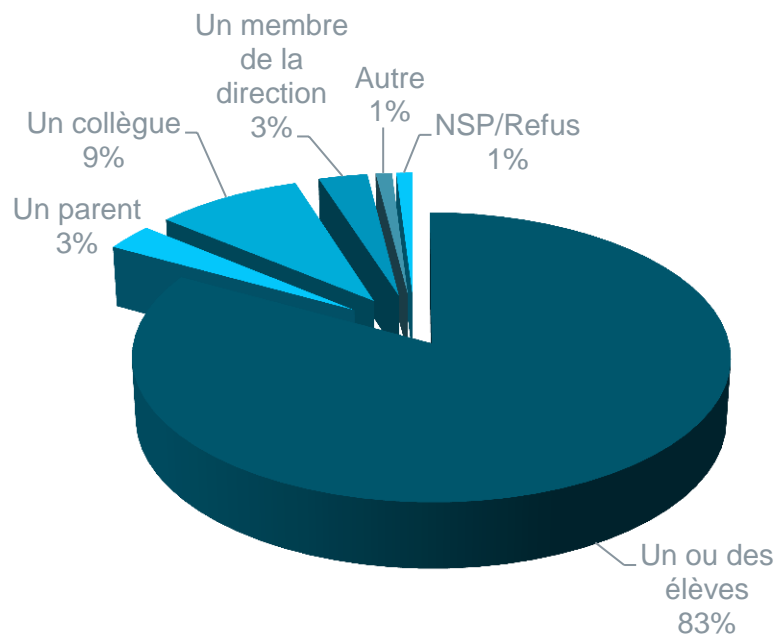
	FÉVRIER 2011	MARS 2008
n=	489	324
Oui – une seule personne	34 %	*
Oui – plus d'une personne	46 %	*
Oui (somme de une seule personne et plus d'une personne)	79 %	74 %
Non	13 %	21 %
NSP/ Refus	8 %	6 %

Q14. Cette ou ces personnes connaissaient-elles l'auteur ou les auteurs de la cyberintimidation?

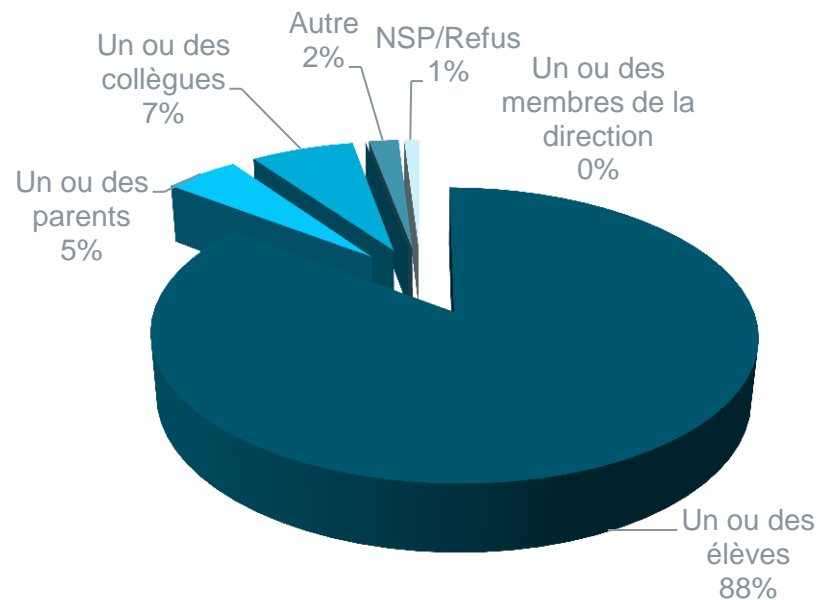
*Cette question n'était pas posée en 2008

La victime de cyberintimidation perpétrée dans l'entourage du répondant connaît l'auteur

Mars 2008 n=239



Février 2011 n=387



Q15. L'auteur était-il...

Q15C. S'agissait-il...(Cette question n'était pas posée en 2008)

Sexe de l'auteur de cyberintimidation perpétrée dans l'entourage du répondant

FÉVRIER 2011

n=	164
Masculin	52 %
Féminin	43 %
NSP/Refus	5 %

Q15B. Cette personne était-elle de sexe masculin ou féminin? (Cette question n'était pas posée en 2008)

Sexe des auteurs de la cyberintimidation perpétrée dans l'entourage du répondant

FÉVRIER 2011	AUTEURS MASCULINS	AUTEURS FÉMININS
n=223		
Aucune personne	28 %	15 %
1 personne	10 %	9 %
2 à 3 personnes	22 %	24 %
4 à 9 personnes	9 %	18 %
10 personnes et plus	2 %	4 %
NSP/Refus	27 %	31 %
	44 %	54 %

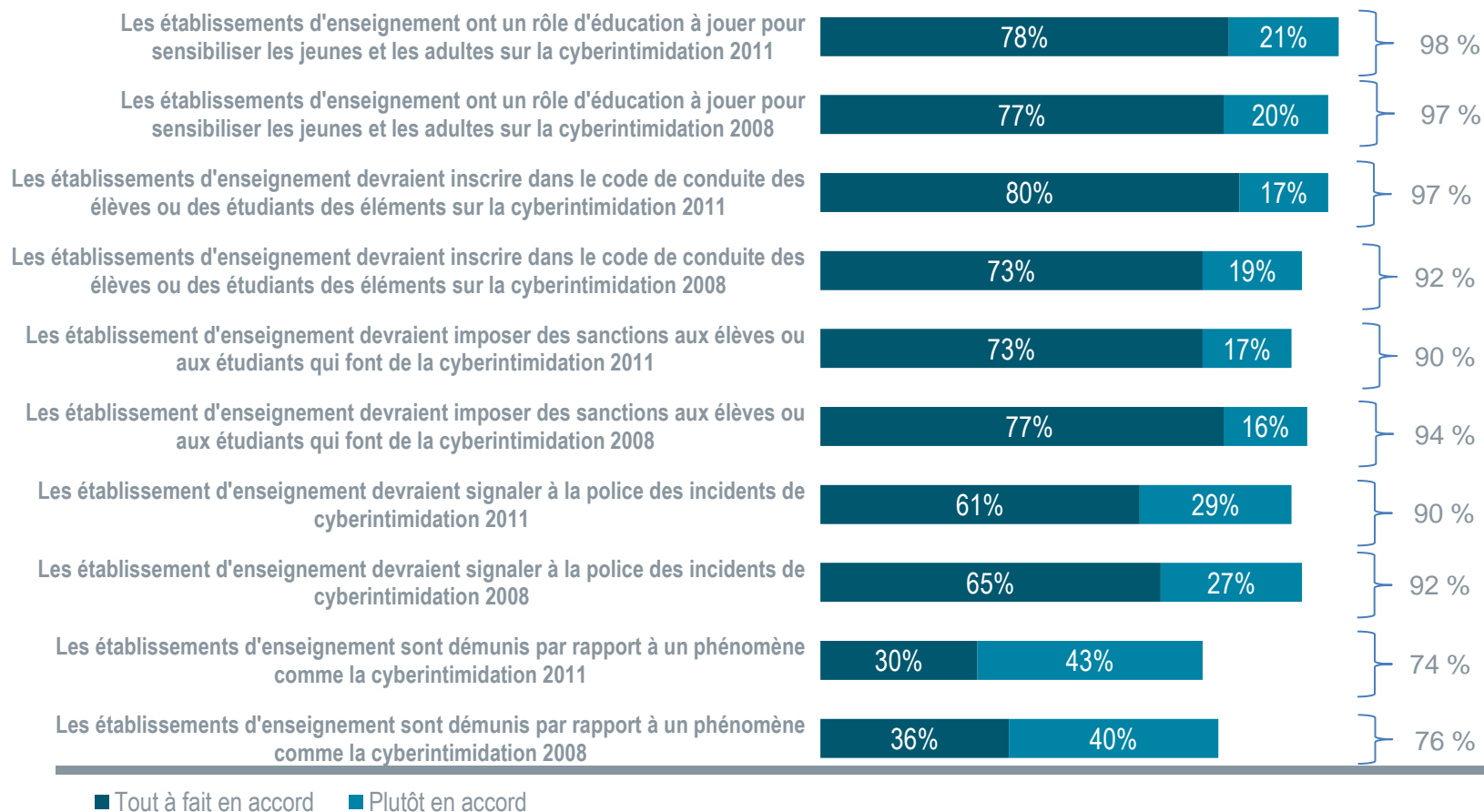
Q15DH-DF. En considérant ce ou ces groupe(s) de personnes pouvez-vous me dire combien d'entre eux étaient de sexe masculin/féminin? (Cette question n'était pas posée en 2008)

ATTITUDES ET PERCEPTIONS À L'ÉGARD DE LA CYBERINTIMIDATION

RAPPORT PRÉPARÉ POUR LA CSQ – CYBERINTIMIDATION DANS LE MILIEU DE
L'ÉDUCATION

 de la vie aux idées

La cyberintimidation et les établissements d'enseignement



Q16. Êtes-vous tout à fait en accord, plutôt en accord, plutôt en désaccord ou tout à fait en désaccord avec les affirmations suivantes?

2011 n=1 214

2008 n=1 200

La cyberintimidation et les établissements d'enseignement



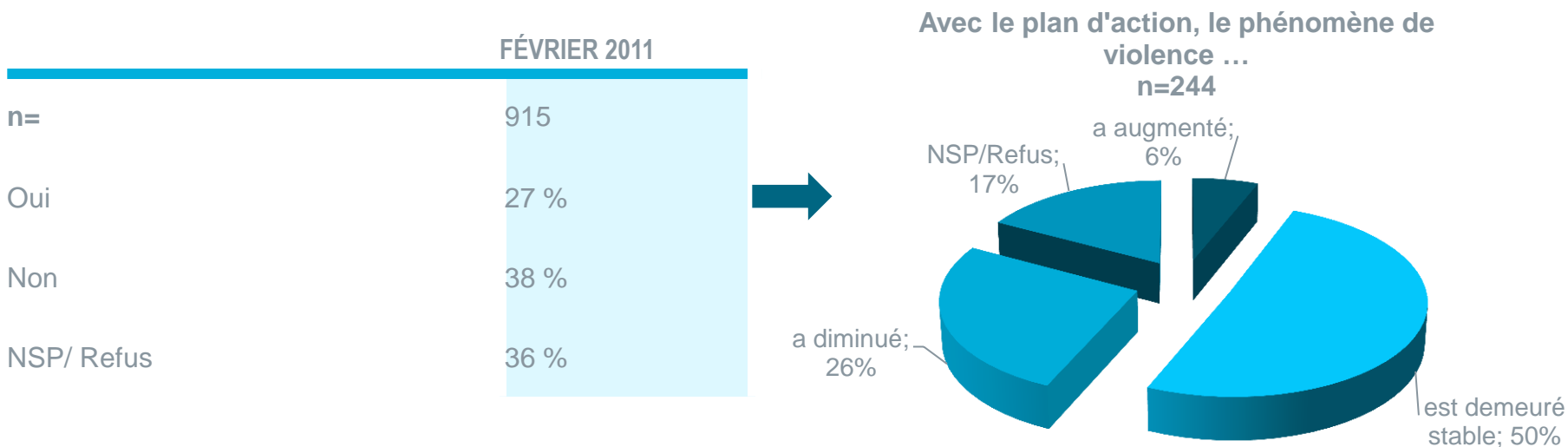
■ En désaccord

Q16. Êtes-vous tout à fait en accord, plutôt en accord, plutôt en désaccord ou tout à fait en désaccord avec les affirmations suivantes?

2011 n=1 214

2008 n=1 200

Plan d'action du ministère



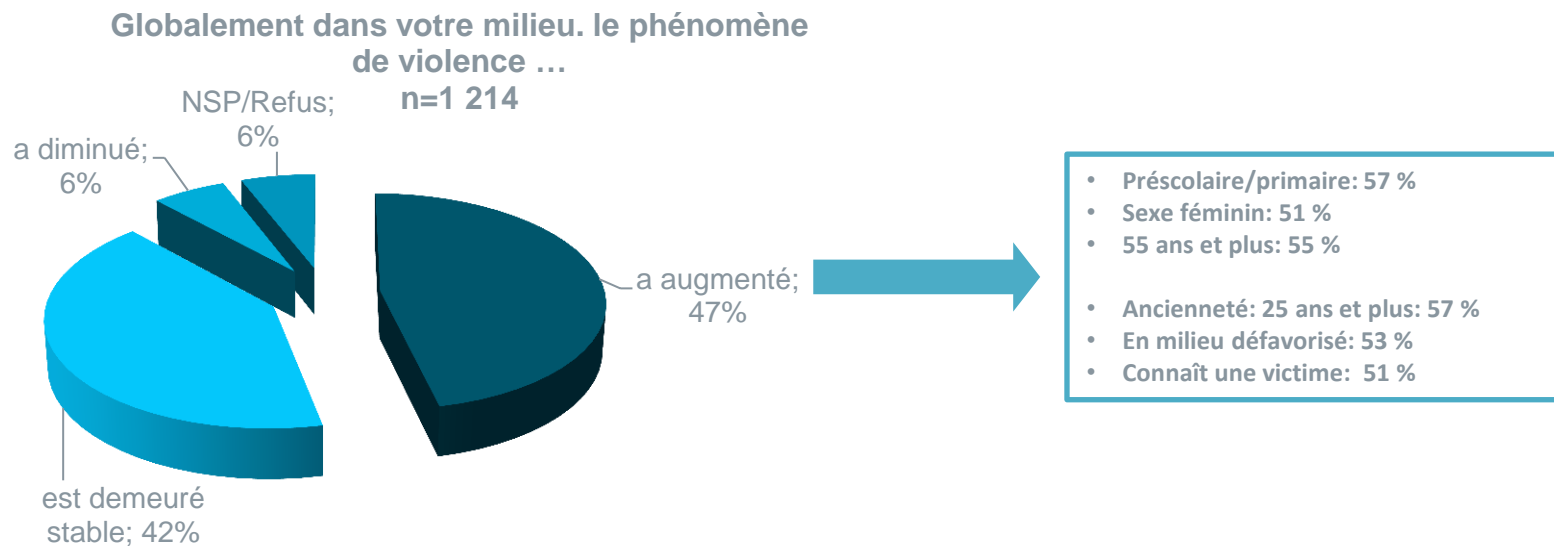
Q16F. Est-ce que le plan d'action du ministère pour contrer la violence, intitulé « La violence à l'école : ça vaut le coup d'agir ensemble! », a été mis en place au sein de votre lieu de travail? (Cette question n'était pas posée en 2008)

Base: Ensemble des répondants excluant les enseignants, professionnels et employés du Cégep

Q16FF. Selon vous, à la suite de la mise en place du plan d'action intitulé « La violence à l'école : ça vaut le coup d'agir ensemble! », le phénomène de violence a-t-il... (Cette question n'était pas posée en 2008)

Base: Ensemble des répondants excluant les enseignants, professionnels et employés du Cégep et qui ont dit que le plan d'action avait été mis en place dans leur milieu

Phénomène de violence



Q16G. Selon vous, le phénomène de violence dans le milieu de l'éducation a-t-il... (Cette question n'était pas posée en 2008)

Position de l'établissement d'enseignement

	FÉVRIER 2011 TOTAL DES MEMBRES	MARS 2008 TOTAL DES MEMBRES
n=	1 214	1 200
Il y a des règles formelles concernant la cyberintimidation qui sont bien comprises et elles sont appliquées	18 %	15 %
Il y a des règles formelles concernant la cyberintimidation mais elles ne sont pas appliquées	9 %	7 %
Il y a des règles concernant la cyberintimidation mais peu de gens en sont informés	36 %	28 %
Il n'y a aucune règle concernant la cyberintimidation	24 %	36 %
NSP/Refus	13 %	15 %

2011 : Règles comprises et appliquées

Privé : 34 %

2011 : Règles mais peu de gens en sont informés

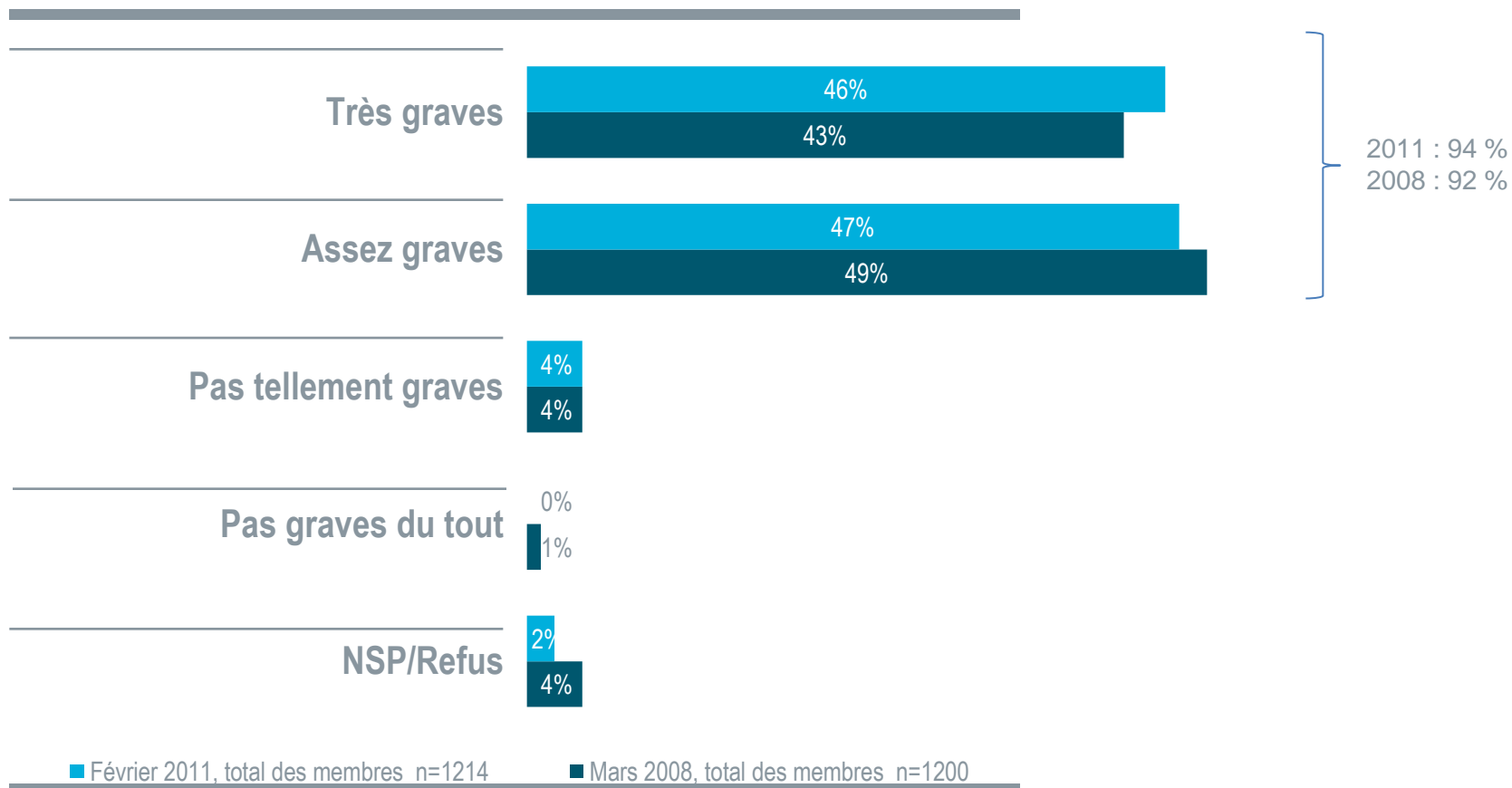
Soutien CS : 48 %

2011 : Aucune règle

Professionnels CÉGEP : 32 %

Q17. Lequel des énoncés suivants décrit le mieux la position de votre établissement d'enseignement ou de votre commission scolaire par rapport à la cyberintimidation. Est-ce...

Conséquences de la cyberintimidation



Q18. En général, comment qualifieriez-vous les conséquences de la cyberintimidation pour la victime? Diriez-vous qu'elles sont...

ANNEXES

RAPPORT PRÉPARÉ POUR LA CSQ – CYBERINTIMIDATION DANS LE MILIEU DE
L'ÉDUCATION

FICHER SÉPARÉ

 de la vie aux idées

550, RUE SHERBROOKE OUEST

MONTRÉAL (QUÉBEC) H3A 1B9

BUREAU 900 – TOUR EST

T 514 849-8086

WWW.CROP.CA

「
de la vie aux idées

「
C R O P
」